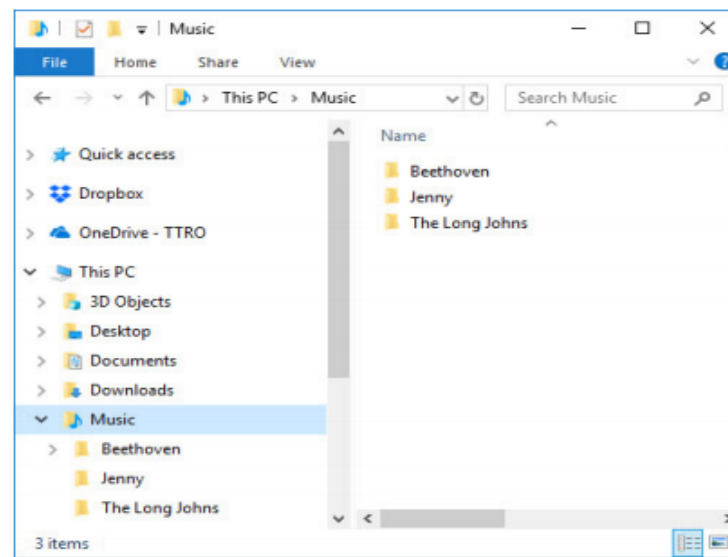


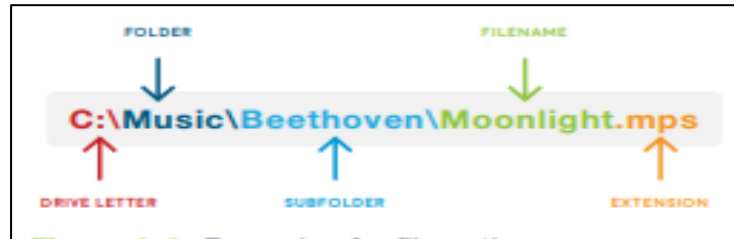
VAK EN GRAAD	Rekenaartoevoegingstechnologie - Graad 10	
KWARTAAL 1	Week 4	
ONDERWERP	Stelseltegnologieë: Rekenaarbestuur <ul style="list-style-type: none"> ○ Prakties: Lêerbestuur ○ Teorie: Hardeware (Apparatuur) 	
DOEL VAN LES	Aan die einde van die les moet jy die volgende kan doen: <ul style="list-style-type: none"> • Skep van lêers en lêergidse. • Beskryf van lêerorganisasie. • Begrip van konsepte betreffende hardeware. • Verduidelik poorte en komponente. 	
BRONNE	Papier-gebaseerde bronne	Digitale bronne
	Gr 10 DBE Theory Book: Hfs. 3, 4 & 5 (p. 34 – 84) <i>(Gebruik die skool uitgereikte handboek vir dieselfde inhoud)</i>	Skakel op die WKOD se ePortal: Teorie Boek: https://wcedportal.co.za/eresource/88001
INLEIDING	<ul style="list-style-type: none"> • Prakties: Lêerbestuur <ul style="list-style-type: none"> ○ Lêerbestuur help om tyd te bespaar en dit help jou om meer georganiseer te wees. ○ In hierdie les leer jy hoe jy lêers en lêergidse kan organiseer, verwyder, herstel, skuif, bekijk en sorteer. 	
KONSEPTE EN VAARDIGHEDE	<p>1. Prakties: Lêerbestuur Lêerbestuur op 'n rekenaar is soortgelyk aan die organisering van dokumente in 'n liasseerkabinet.</p> <ul style="list-style-type: none"> • Lêergidse (Vouers) <ul style="list-style-type: none"> ○ Lêergidse word op 'n rekenaar gestoor. ○ Enige subgidse of lêers wat in die lêergidse gevind word, word in die volgende ry getoon. 	



Figuur 1 hierbo wys lêergidse met sub-gidse

- **Lêerpad (File Path)**

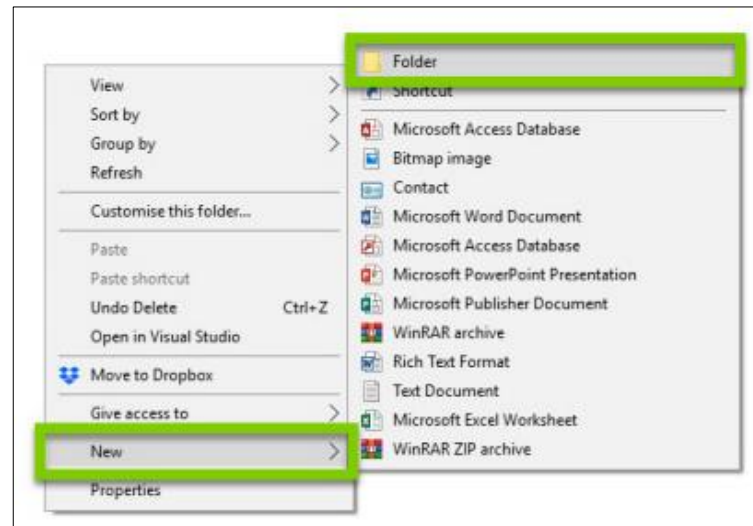
- 'n Lêerpad wys die plek waar 'n lêer of ander item op jou rekenaar geleë is.
- Die lêerpad wys jou op watter stoorapparaat die lêer gestoor word, in watter lêergids en subgidse die lêer gestoor word, die naam van die lêer en laastens die tipe lêer.



Figuur 2 wys 'n voorbeeld van 'n lêerpad

- **Skep van lêers en lêergidse**

- Begeleide aktiwiteit om 'n nuwe lêergids te skep:
 1. Gaan met die *File Explorer* na die plek waar jy 'n vouer wil skep.
 2. Makk die *Action-lys* oop deur regs te klik of deur die ALT-F-kortpad te gebruik.
 3. Hou die muiswyser oor die *New* opsie en kies die *Folder*-opsie.
 4. Voer 'n naam vir die nuwe lêergids in en druk *Enter* op die sleutelbord.



Figuur 3: Skep van 'n nuwe lêergids

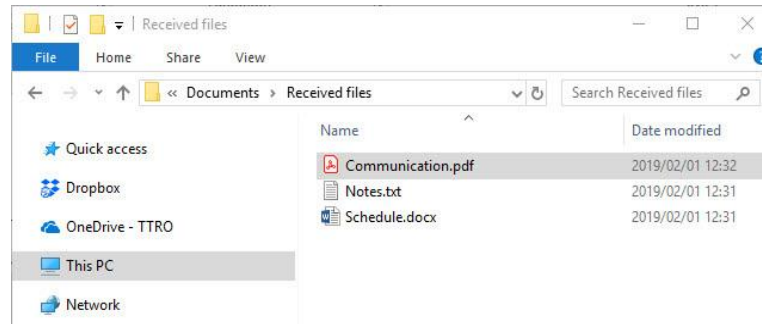
- Om 'n nuwe lêer te skep:
 1. Gaan met die *File Explorer* na die lêergids waar jy 'n lêer wil skep, byvoorbeeld *Documents*.
 2. Regskliek op 'n leë gedeelte van die gids.
 3. Klik op *New*, kies die tipe lêer wat jy wil skep.
 4. Voer 'n nuwe naam vir die lêer in.
 5. Druk *Enter*
- **Lêerbenoeming en -eienskappe**
 - 'n Lêernaam word gebruik om 'n lêer op die rekenaar te identifiseer.
 - Die *Properties*-venster van lêer toon 'n verskeidenheid inligting oor 'n lêer, soos die lêertipe, grootte, outeur, titel en wanneer dit laas verander is.
- **Herbenoeming (*Renaming*) van lêers**
 - Met die *Rename*-opdrag kan jy die naam van lêers verander
- **Kopiëring van lêers**
 - Wanneer jy 'n lêer kopieer, word 'n duplikaat van die lêer geskep en op die rekenaar se *Clipboard* gestoor.
- **Skuif van lêers**
 - Wanneer jy lêers verskuif, word die lêer wat jou skyf, na 'n nuwe bestemming gekopieër, maar dan van die oorspronklike bestemming verwyder.
- **Uitvee van lêers**
 - Die *Delete*-opdrag kan gebruik word om lêers wat jy nie meer nodig het nie, te verwyder of om meer spasie op die bergingstoestel te maak.
- **Herwin van lêers (*restore*)**
 - As jy 'n lêer per ongeluk verwyder het, kan jy die lêer nog steeds herwin deur dit van die Herwinblik (*Recycle Bin*) na sy vorige weergawe te herstel.
 - Begeleide aktiwiteit om lêers uit die Herwinblik te herstel:
 1. Maak die Herwinblik oop deur te dubbelklik op die ikoon wat gewoonlik op die lessenaar voorkom.
 2. Blaai deur die gids en kies die lêergids(e) of vouer(s) wat jy moet herwin.
 3. Regskliek op die lêer of vouer en kies *Restore* in die *Action*-lys.
 4. Die Herwinblik sal dan die verwyderde lêergids(e) of vouer(s) op hul oorspronklike plek herstel.
- **Lêersoorte**
 - Elke lêer het 'n lêeruitbreiding wat die tipe lêer identifiseer en hoe die rekenaar dit moet interpreteer.

	<p>2. Teorie: Hardware</p> <p>Hardware verwys na alle fisiese onderdele of komponente van 'n rekenaar, soos die monitor, die sleutelbord, die stoortoestel van die rekenaar, die grafiese kaart, die klankkaart en die moederbord.</p> <ul style="list-style-type: none"> • Kategorieë: <ul style="list-style-type: none"> ○ Toevoertoestelle <ul style="list-style-type: none"> ▪ Sleutelbord (skootrekenaar, ergonomiese sleutelbord, speletjiesleutelbord, ens.) ▪ Muis (draadlose muis, kabelmuis) ○ Afvoertoestelle <ul style="list-style-type: none"> ▪ Monitors (aspekte van monitors: grootte, skermresolusie en die verversingstempo) ▪ Drukkers (inkjet drukker, ink tenk drukker, laser drukker en 3D drukker) ○ Bergingstoestelle <ul style="list-style-type: none"> ▪ Interne hardeskyf, eksterne skyf, soliede skyf en flits-skyf. ○ poorte en verbindings <ul style="list-style-type: none"> ▪ Porte laat rekenaars met verskillende soorte hardware, soos 'n sleutelbord, muis of monitor, koppel. ▪ Die aansluiting (prop) wat aan die einde van die kabel is, pas in 'n spesifieke poort (aansluiting) van die rekenaar.
<p>AKTIWITEITE / ASSESSERING</p>	<p>Aktiwiteit 3.1 (bl. 38)</p> <ol style="list-style-type: none"> 1. Definieer die volgende terme: <ol style="list-style-type: none"> a. Lêer pad b. Skyf c. Gidse 2. Beantwoord die volgende vrae op grond van die onderstaande lêerpad: C:\Douments\School\Maths.docx <ol style="list-style-type: none"> a. Wat word in die lêerpad hierbo getoon? b. Waarna verwys "C: \"? c. 'n Lêernaam bestaan uit twee elemente. Wat is hulle in hierdie diagram?



Figuur 1: Poort (1) en aansluiting (2)

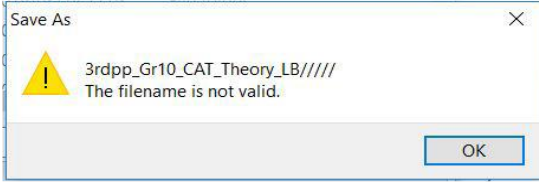
3. Gebruik die onderstaande figuur om die lêerpad te gee om na die lêer te kom: Communication.pdf.



Figuur 3.7: Bepaling van die lêerpad vir die lêer, Communication.pdf

Aktiwiteit 3.2 (bl. 46)

1. Watter oplossing in Kolom B kan gebruik word om die probleem in Kolom A op te los? Let daarop dat meer as een aksie op 'n probleem van toepassing kan wees.

KOLOM A	KOLOM B
<p>1. Sukkel om lêers op die rekenaar te vind</p> <p>2. </p> <p>3. Lêer is gekopieer as 'n kortpad</p> <p>4. Lêer is per ongeluk verwyder</p> <p>5. Gebruiker open lêer, maar Windows kan nie die lêer oopmaak nie.</p> <p>6. Gebruiker gebruik Ctrl + C op die sleutelbord om lêers in 'n nuwe vouer te plak</p> <p>7. Baie weergawes van dieselfde lêer op die gebruiker se rekenaar</p> <p>8. Die verkeerde lêernaam word vir 'n dokument gebruik; dit moet Maths.docx wees, maar dit verskyn as Jenny.docx</p> <p>9. Daar is 'n mengsel van Word-lêers, videolêers, musieklêers, PDF's en teksdokumente in die Downloads-lêergids</p>	<p>A. Stoor die lêer met 'n ander uitbreiding</p> <p>B. Vee onnodige lêers uit</p> <p>C. Benoem die mees onlangse weergawe van die lêer korrek</p> <p>D. Die verkeerde optrede word gebruik; die gebruiker moet die regte sneltoets gebruik</p> <p>E. Organiseer lêers in gidse en subgidse in 'n logiese, hiërgargiese (boom) struktuur</p> <p>F. Druk lêers saam</p> <p>G. Herstel die lêer deur dit van die asblik na sy vorige weergawe te herstel</p> <p>H. Hou lêernaam kort</p> <p>I. Skakel die lêer om na .txt</p> <p>J. Vermy lêerkarakters</p> <p>K. Stoor die lêer as 'n ander lêertipe</p> <p>L. Hernoem die lêer</p> <p>M. Organiseer lêers volgens hul lêertipe</p>

2. Identifiseer die stasie letter, vouer, subvouer, lêernaam en uitbreiding in die onderstaande lêerpaaië. Maak 'n afskrif van die onderstaande tabel in u werkboek en vul u antwoorde in onder die regte opskrif in die tabel:

- a. C:\Games\Solitaire\Solitaire.Exe b. E:\Music\Pop\Jenni - Roses.Mp3 c. C:\Program Files(X86)\Calculator.Exe

#	SKYFLETTER	VOUER	SUBVOUER	LÊERNAAM	UITBREIDING
a.					
b.					
c.					

Aktiwiteit 3.3 (bl. 54)

1. Voltooi hierdie aktiwiteit deur die volgende stappe te volg:

- Skep 'n subvouer in My dokumente. Benoem die nuwe subvouer: CAT Graad 10.
- Maak die Woordverwerkingstoepassing oop. Kopieer en plak enige prentjie vanaf die rekenaar in die dokument.
- Stoor die lêer met die lêernaam: oefen in my dokumente.
- Skuif die Practice.docx na die lêergids: CAT Grade10
- Maak 'n PDF van die Practice.docx-lêer. Stoor die lêer op dieselfde plek.
- Hernoem die PDF-lêer na Practice_new.
- Verwyder die lêer Practice.docx in die CAT Graad 10-lêergids.

2. Beantwoord die volgende vrae oor die onderstaande diagram.



- Hoeveel klanklêers is daar?
- Watter tipe lêer is "08.Internet and the world-wide"? Watter toepassing kan gebruik word om hierdie lêer oop te maak?
- 'Image (16).png' kan met Adobe Acrobat Reader oopgemaak word. Is hierdie stelling waar? Indien nie, gee die korrekte antwoord.
- Watter tipe program kan gebruik word om "4.3 Handover (171129) (Waiting for SME) .pptx" te open?
- Wat is die naam van die lêer wat Excel in die diagram hierbo kan oopmaak?

VASLEGGING	<ul style="list-style-type: none">• Jy moet in staat wees om gidse en lêers te skep.• Jy moet in staat wees om te verstaan wat die hardeware is.
WAARDES	Sorg altyd vir jou rekenaar, skakel dit op die regte manier af as jy dit klaar gebruik het, sodat die rekenaar vir 'n lang tydperk kan hou.