

VAK / GRAAD	Rekenaartoeëpassingstegnologie Graad 12																	
KWARTAAL / WEEK	Kwartaal 1 Week 5																	
ONDERWERP	Inleiding tot verslae in die databasis.																	
DOEL VAN DIE LES	Versterk graad 11-inhoud: Basiese verslae en berekeninge; bladsy- en verslagboskrifte en voetskrifte.																	
BRONNE	Papier gebaseerde bronne	Digitale bronne																
	Gr 11 DBE Praktiese handboek (p. 164 – 198) <i>(Gebruik die skool handboek vir dieselfde inhoud)</i>	<i>Skakels op die WCED ePortal of die skakel dir die Data Lêer Die onderstaande E-BRONNE bevat die werklike URL na die webwerwe</i>																
INLEIDING	<p>Het jy geweet dat jy 'n baie gesofistikeerde databasis in jou liggaam het?</p> <p>Dis jou wonderlike brein! Benewens die behoud van jou asemhaling, bloedvloei, liggaamstemperatuur en ander aspekte wat ons in staat stel om aan die lewe te bly, ontvang, sorteer en stoor dit ook voortdurend 'n groot hoeveelheid inligting of data. Dit is ook wat databasisse doen - dit stoor en organiseer tonne data soos voorraad, kliëntekontakte, dieet- en oefenrekords, huishoudelike uitgawes, ens.</p> <p>Databasisse word ook gebruik deur munisipaliteite, verskaffers van selfoondienste, die regering, winkels, ens. As jy 'n selfoonwinkel besoek om navraag te doen oor 'n nuwe selfoon of 'n probleem met 'n bestaande kontrak, sal die assistent by die winkel jou selfoonnommer vra. Deur jou nommer as maatstaf te gebruik, sal al die inligting oor jou en jou kontrakte met hulle uit hul databasis onttrek word. Dit word 'n navraag in 'n databasis genoem en is gebaseer op 'n spesifieke kriterium wat in die databasis ingevoeg is om die regte inligting weer te gee, byvoorbeeld jou selfoongeskiedenis.</p> <p>As jy 'n bank besoek om 'n nuwe rekening te open, sal die assistent baie vrae vra. Die antwoorde op hierdie vrae word in hul databasis gestoor. As jy meer wil weet oor die saldo in jou rekening of 'n spesifieke betaling, sal die assistent weer jou persoonlike inligting, soos jou ID-nommer, vra om hom / haar in staat te stel om slegs jou inligting op die skerm te vertoon. In databasisterminologie word dit 'n navraag genoem.</p>																	
KONSEPTE EN VAARDIGHEDE	<p>Die vertrekpunt in 'n databasis is altyd die tabel. Die tabel het 'n ontwerpaansig, waarin die ontwerp van die tabel volgens spesifieke datatipes en eienskappe plaasvind om dit so maklik moontlik te maak vir die persoon wat die data invoer, asook om spesifieke inligting te soek.</p> <p>'n Tabel het ook 'n databladaansig wat die voltooide tabel toon, baie soos 'n sigblad.</p> <p>Data word in die tabel ingetik nadat dit ontwerp is. Wanneer data in die tabel volgens datatipes en eienskappe georganiseer word, word dit inligting. Sorg dat jy ook na die datablad aansig van 'n tabel kyk nadat jy dit ontwerp het om seker te maak dat die ingevoerde data korrek vertoon word.</p>	<table border="1"> <thead> <tr> <th>Data Type</th> </tr> </thead> <tbody> <tr><td>Short Text</td></tr> <tr><td>Short Text</td></tr> <tr><td>Long Text</td></tr> <tr><td>Number</td></tr> <tr><td>Large Number</td></tr> <tr><td>Date/Time</td></tr> <tr><td>Currency</td></tr> <tr><td>AutoNumber</td></tr> <tr><td>Yes/No</td></tr> <tr><td>OLE Object</td></tr> <tr><td>Hyperlink</td></tr> <tr><td>Attachment</td></tr> <tr><td>Calculated</td></tr> <tr><td>Lookup Wizard...</td></tr> </tbody> </table>	Data Type	Short Text	Short Text	Long Text	Number	Large Number	Date/Time	Currency	AutoNumber	Yes/No	OLE Object	Hyperlink	Attachment	Calculated	Lookup Wizard...	KAN JY? die basiese konsepte neerskryf en 'n kort uiteensetting van elk gee sonder om na die notas of jou boek te verwys?
Data Type																		
Short Text																		
Short Text																		
Long Text																		
Number																		
Large Number																		
Date/Time																		
Currency																		
AutoNumber																		
Yes/No																		
OLE Object																		
Hyperlink																		
Attachment																		
Calculated																		
Lookup Wizard...																		

Dit is moontlik om baie tabelle in 'n databasis te hê. Soms word hierdie tabelle gekoppel om dit makliker te maak om inligting uit almal te haal.

Die **vorm** in 'n databasis word gebruik om meer data by die tabel toe te voeg. Met 'n vorm kan die gebruiker gewoonlik een rekord op 'n slag byvoeg, en al die velde vertoon wat aan die een rekord gekoppel is.

Om 'n tabel of navraag te druk, word 'n **verslag** geskep, ook volgens spesifieke kriteria en eienskapp.

Soos voorheen aangedui, word **navrae** gedoen om spesifieke inligting volgens kriteria te onttrek / vertoon. 'n Navraag word in die ontwerp aansig geskep. Die kriteria in die navraag help om die korrekte inligting in die tabel te vind en te vertoon. Wanneer 'n navraag uitgevoer word, word die resultate in die datablad aansig vertoon. Maak seker dat jy altyd na die datablad van die navraag kyk om te sien dat die resultate van die navraag korrek is.

Berekeninge is ook moontlik in 'n databasis. Berekeninge in die tabel kan in die ontwerpaansig uitgevoer word deur gebruik te maak van die berekende velddatatype. Berekeninge kan ook in die verslag gedoen word.

Berekeninge word ook in navrae gedoen deur die berekende velddatatype in die ontwerpaansig te gebruik.

Berekeninge wat in 'n navraag gedoen word, gebruik die data in die tabel om die berekening te doen. As BTW byvoorbeeld bereken moet word, is dit moontlik om 'n nuwe veld in die navraag by te voeg en die berekening te doen deur die korrekte veld uit die tabel te gebruik. Navrae met Totals is baie handig en maklik as dit korrek gedoen word:



Jy het reeds in graad 11 kennis gemaak met databasisse. Kyk na die eerste video hierbo om jou kennis te verfris.

Laat ons die basiese konsepte hersien:

Data - *Stukkies of stukkies inligting.*

Databasis - *'n versameling van data wat georganiseer en kruisverwys word vir vinnige herwinning.*

Tabel - *Die hoof funksie van 'n tabel in 'n databasis is om data te organiseer en te stoor. Tabele is in rye en kolomme gerangskik, wat dit maklik maak om inligting te soek, inligting daaruit te haal en na inligting te verwys.*

Verwante tabel - *'n tabel wat inligting uit 'n ander tabel koppel of na verwys, wat duplisering van data uitskakel.*

Rekord - *'n groep of stel verwante gegewens, wat gewoonlik in 'n ry vertoon word.*

Veld - *die ligging van 'n stukkie of inligting, gewoonlik in kolomformaat vertoon.*

Vorm – *word gebruik om data by te voeg of te hersien en word gekies uit een of meer tabelle of navrae.*

Navraag - *'n proses om data uit tabelle te onttrek as inligting of verslagdoening.*

Verslag – *Toon data vir druk, om te vertoon of interaksie en word gekies uit een of meer tabelle.*

Verwys na die terminologie aan die linkerkant, sowel as na jou handboek om etikette aan elke prentjie aan die linkerkant te verskaf: skryf die nommer langs die prentjie neer en gee 'n geskikte etiket.

1

Field:	AlbumName	Genre	ReleaseDate	ArtistName
Table:	Albums	Albums	Albums	Artists
Sort:				
Show:	<input checked="" type="checkbox"/>	<input checked="" type="checkbox"/>	<input checked="" type="checkbox"/>	<input type="checkbox"/>
Criteria:				"Iron Maiden"
or:				

2 & 3

albumid	AlbumName	ReleaseDate	Artistid	Genre
1	Powerslave	9/3/1984	3	Rock
2	Powerage	5/5/1978	1	Rock
3	Crimes of Passion	8/5/1980	5	Rock
4	Bitches Brew	3/30/1970	4	Jazz
5	Kind of Blue	8/17/1959	4	Jazz
6	Couldn't Stand the Weather	5/15/1984	6	Blues
7	Somewhere in Time	9/29/1986	3	Rock
8	Piece of Mind	5/16/1983	3	Rock
9	Killers	2/2/1981	3	Rock
10	No Prayer for the Dying	10/1/1990	3	Rock
11	Texas Flood	6/13/1983	6	Blues
12	Snoopified	9/28/2005	9	Hip Hop
13	The Dogfather	11/12/1996	9	Hip Hop
14	Hall to the King	8/23/2013	7	Rock
15	Destiny Fulfilled	11/10/2004	8	Pop
16	Bush	5/12/2015	9	Hip Hop
17	The Book of Souls	9/4/2015	3	Rock
18	Coolaid	7/1/2016	9	Hip Hop
19	Black Ice	10/17/2008	1	Rock
20	Love Songs	1/29/2013	8	Pop

4

Albums

Album Name:

Release Date:

Artist:

Genre:

Album Id: 23

5

Distributor Orders 4/8/96

Distrib ID	Order No.	Price	Qty	Order Date
1	1001	23.50	8	1/29/96
2	1007	20.00	1	2/8/96
3	1006	21.00	1	2/5/96
4	1004	26.99	1	2/2/96
5	1008	24.00	7	2/8/96
6	1005	25.00	2	2/2/96
7	1002	24.00	8	1/29/96
8	1009	23.00	1	2/8/96
9	1003	25.00	1	2/2/96
10	1010	23.50	10	2/8/96

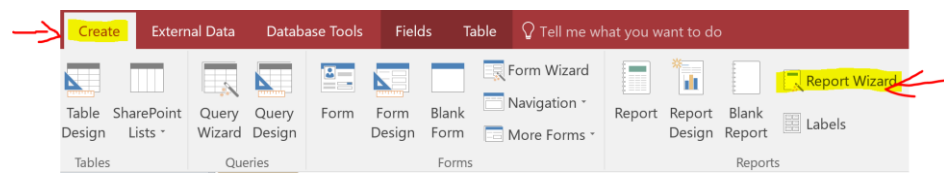
Page 1

6

InvestorName	InvestorSurname	InvestorCountry	InvestmentTerm	InvestmentDate
Jordan	Savage	Australia	Medium	1966/09/27
Zorita	House	Spain	Long	1971/12/03
Abdul	Cotton	South Africa	Short	1976/12/19
Callie	Pitts	Spain	Medium	1966/12/10
Marvin	Holt	India	Long	1985/08/19
Nathan	Hester	Argentina	Short	1965/04/25
Lani	Barlow	Spain	Medium	1972/01/05
Octavia	Richmond	China	Medium	1975/04/11
Shay	Mcbride	Switzerland	Short	1960/05/03
Denton	Mendoza	Belgium	Long	1975/12/26
Gil	Dyer	Switzerland	Long	1988/07/22
Buckminster	Prince	Greece	Short	1972/06/10
Catherine	Browning	France	Long	1987/02/10
Carl	Payne	United States	Medium	1969/11/24
Demetria	Collins	Greece	Medium	1978/06/01
Kellie	Moran	India	Medium	1978/05/26

In die res van hierdie les sal ons konsentreer op die skep van 'n basiese verslag. Kyk na die bogenoemde video's as agtergrond. Maak seker dat jy weet wat die doel van die verslag is.

Op die lint (ribbon) maak *Create* en dan *Report Wizard* oop:



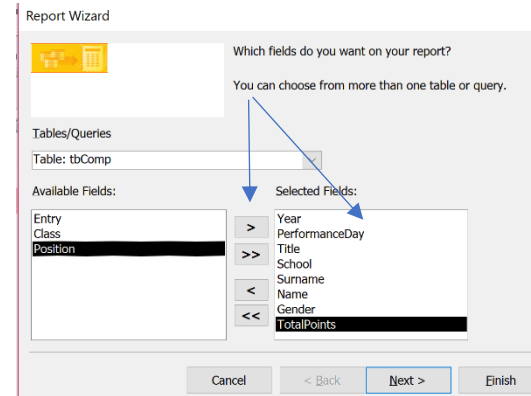
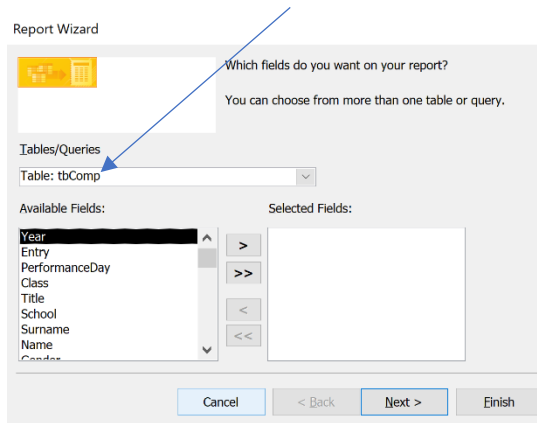
Verduidelik aan 'n vriend wat die funksie van elk van hierdie aspekte in 'n databasis is.

Verduidelik wat die funksie en doel van 'n verslag in die databasis is.

Moet 'n mens al die velde in 'n tabel gebruik om 'n verslag op te stel? Verduidelik jou antwoord.

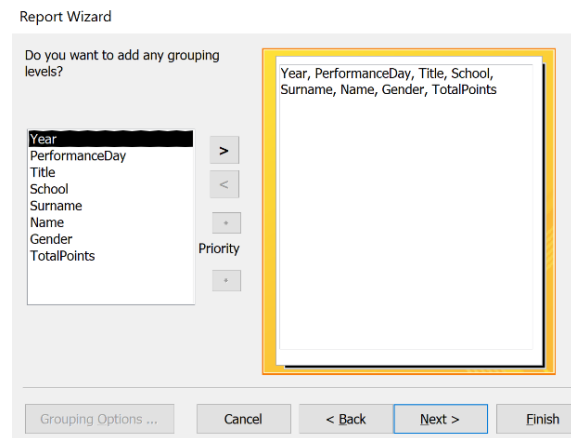
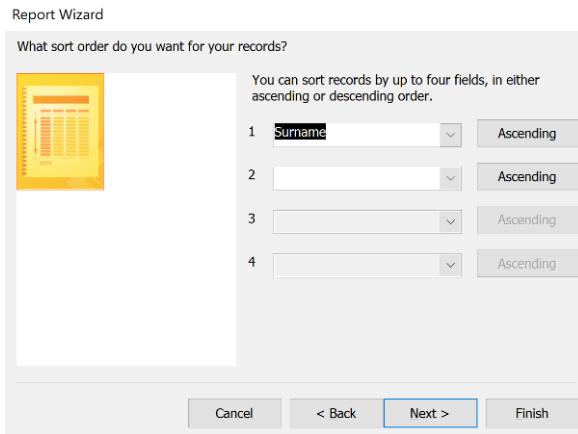
Watter ander funksie in 'n databasis kan, behalwe die tabel, gebruik word om 'n verslag op te stel?

Maak seker dat jy die regte tabel of navraag gekies het. Klik op *Next*. Kies die velde wat jy by jou verslag wil voeg deur op die knoppie > te klik.

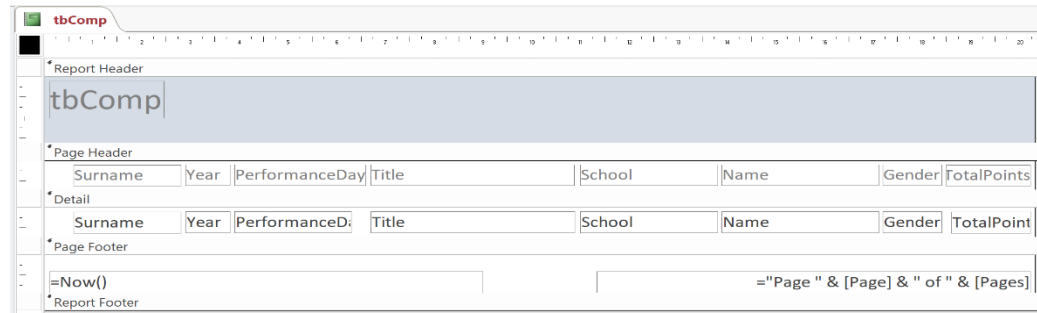


Verduidelik die verskil tussen ontwerp aansig en data.

As jy 'n veld of velde wil sorteer, kies die velde en kies die metode om te sorteer. Groepering sal in 'n volgende les bespreek word. Voltooi die verslag



Voltoeide verslag: Ontwerp aansig (*Design View*)

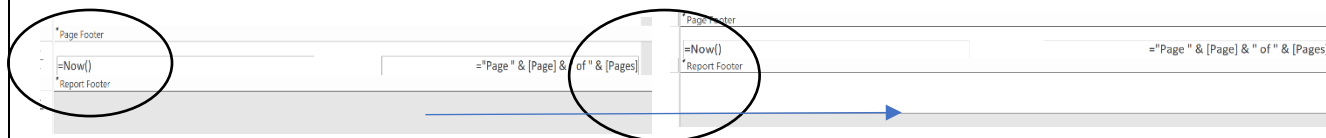


Voltoeide verslag: Datablad aansig (*Datasheet View*)

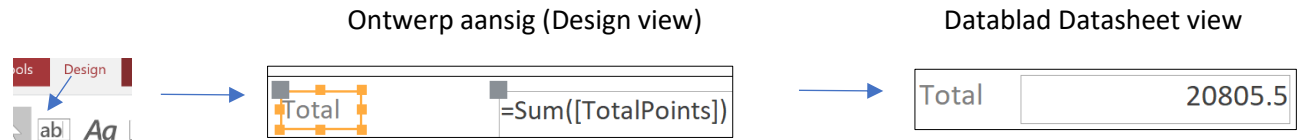

Surname	Year	PerformanceDay	Title	School	Name	Gender	TotalPoints
Alencar	2017	2017/02/28	Honey, You And I	Acadêmicos de M Conrado		Male	179.4
Álvarez	2017	2017/03/03	Honey, Tonight's The Nigh	Cubango	Marina	Female	267.8
Ambrósio	2017	2017/03/03	Bliss Of My Tomorrow	Dendê	Berenice	Female	265
Antunes	2017	2017/03/01	Goodbye Tonight	Rocinha	Luciana	Female	263.5
Ávila	2017	2017/03/01	Aquatic Dream	Arrastão	Carina	Female	268.6
Barreto	2017	2017/02/27	Summer Of A New Day	Chora na Rampa	Eliana	Female	170.6
Bernardes	2017	2017/03/01	She Will Try	São Clemente	Bianca	Female	267.8

Kyk ook altyd na die verslag in die datablad om seker te maak dat die data korrek vertoon word. As jy aanpassings moet doen, doen dit in die ontwerp aansig.

Dit is ook moontlik om berekeninge in 'n verslag te doen. As die verslag nie gegroepeer is nie, soos die voorbeeld in hierdie les, word die berekening in die bladsyboskrif (*header*) of bladsyonderskrif (*footer*) van die verslag gedoen. Die bladsyonderskrif is gewoonlik nie sigbaar nie en moet geaktiveer word. Beweeg die wyser na net voor die grys gebied onderaan die verslag totdat die wyser in 'n dubbelkantige pyl verander. Trek nou die verslagvoetskrif uit, soos hieronder aangedui.



Maak n lys van ander moontlike funksies wat in n verslag gebruik kan word.

	<p>Gebruik die teksblokkie op die <i>Design</i> oortjie van die lint om 'n berekening in die bladsyonderskrif in te voeg:</p> <div style="text-align: center;">  </div> <p>Let op die ronde sowel as die vierkantige hakies in die berekening hierbo. Die veldnaam wat in die berekening gebruik word, moet 100% korrek wees om die berekening te laat werk.</p>	
<p>AKTIWITEITE/ ASSESSERING</p>	<p>Oefen jou kennis deur die volgende aktiwiteit te doen:</p> <ul style="list-style-type: none"> • Maak die database <i>Data.accdb</i> oop. • Skep 'n verslag vir elk van die tabelle. Hou die standaardnaam wat deur die program toegeken word vir elke verslag. • Voeg die datum in die opskrif in. • Maak die verslag <i>Toeriste_Toeriste</i> wat jy geskep het, oop. • Voeg 'n berekening in die voetskrif om die totale aantal toeriste bymekaar te tel. • Voeg 'n berekening onder die vorige berekening in om die aantal lande te tel. • Voeg beskrywende byskrifte by die berekeninge. • Skep 'n verslag vir die navraag <i>qry5_5</i>. Stoor hierdie verslag as <i>High Income</i>. 	
<p>VASLEGGING</p>	<p>Skep 'n databasis van jou musiekversameling of die films wat jy op Netflix gekyk het, of iets soortgelyks. Voer navrae uit volgens 'n spesifieke stel kriteria, voeg rekords by met behulp van die vorm en skep 'n verslag om slegs spesifieke rekords te druk wat volgens jou keuse gegroepeer is.</p>	
<p>WAARDES</p>	<p>Dit stel leerders in staat om data te bestuur en te manipuleer, en berei hulle voor op die vaardighede wat nodig is vir 4IR-werk.</p>	
<p>E-BRONNE</p> 	<ul style="list-style-type: none"> • https://www.youtube.com/watch?v=eXiCza050ug • https://learn.mindset.africa/resources/information-technology/grade-11/database-design-concepts/databases/databases-everyday-life • https://learn.mindset.africa/resources/information-technology/grade-11/database-design-concepts/databases/database-reports • Data Lêers: https://wcedportal.co.za/eresource/191901 	